

AUDIENCIAS PÚBLICAS DE RENDICIÓN DE CUENTAS 2025

SRA. LILIANA PALACIOS ORDOÑEZ

**COMISIÓN OBRAS PÚBLICAS,
SEGURIDAD COMUNITARIA Y
EDUCACIÓN**

ADMINISTRACION 2023-2027



INTRODUCCIÓN

De acuerdo con el artículo 90 de la Ley Orgánica de Participación Ciudadana están obligados a rendir cuentas: las autoridades del Estado, electas o de libre remoción, representantes legales de las empresas públicas o personas jurídicas del sector privado que manejen fondos públicos o desarrollen actividades de interés público, los medios de comunicación social, a través de sus representantes legales.

COMPETENCIAS

ART. 65.- COMPETENCIAS EXCLUSIVAS DE LOS GOBIERNOS

AUTÓNOMOS DESCENTRALIZADOS PARROQUIALES

RURALES.

a) Planificar junto con otras instituciones del sector público y actores de la sociedad el desarrollo parroquial y su correspondiente ordenamiento territorial, en coordinación con el gobierno cantonal y provincial en el marco de la interculturalidad y plurinacionalidad y el respeto a la diversidad;

b) Planificar, construir y mantener la infraestructura física, los equipamientos y los espacios públicos de la parroquia, contenidos en los planes de desarrollo e incluidos en los presupuestos participativos anuales;

c) Planificar y mantener, en coordinación con los gobiernos provinciales, la vialidad parroquial rural;

d) Incentivar el desarrollo de actividades productivas comunitarias la preservación de la biodiversidad y la protección del ambiente;

e) Gestionar, coordinar y administrar los servicios públicos que le sean delegados o descentralizados por otros niveles de gobierno;

f) Promover la organización de los ciudadanos de las comunas, recintos y demás asentamientos rurales con el carácter de organizaciones territoriales de base;

g) Gestionar la cooperación internacional para el cumplimiento de sus competencias;

h) Vigilar la ejecución de obras y la calidad de los servicios públicos.

ATRIBUCIONES DE LOS VOCALES DE LOS GAD'S PARROQUIALES

RURALES

a) Intervenir con voz y voto en las sesiones y deliberaciones de la junta parroquial rural

b) La presentación de proyectos de acuerdos y resoluciones, en el ámbito de competencia del gobierno autónomo descentralizado parroquial rural;

c) La intervención en la asamblea parroquial y en las comisiones, delegaciones y representaciones que designe la junta parroquial rural, y en todas las instancias de participación;

d) Fiscalizar las acciones del ejecutivo parroquial de acuerdo con este Código y la ley;

e) Cumplir aquellas funciones que le sean expresamente encomendadas por la junta parroquial.

INFORME A LA CIUDADANIA

AÑO 2025

Informe
de Gastos y
Ingresos
por
Periodo

**REUNIÓN CON LAS
DIFERENTES
AUTORIDADES EN TEMA
DE SEGURIDAD EN LAS
DIFERENTES UNIDADES
EDUCATIVAS Y GESTIÓN
EN CNEL.**



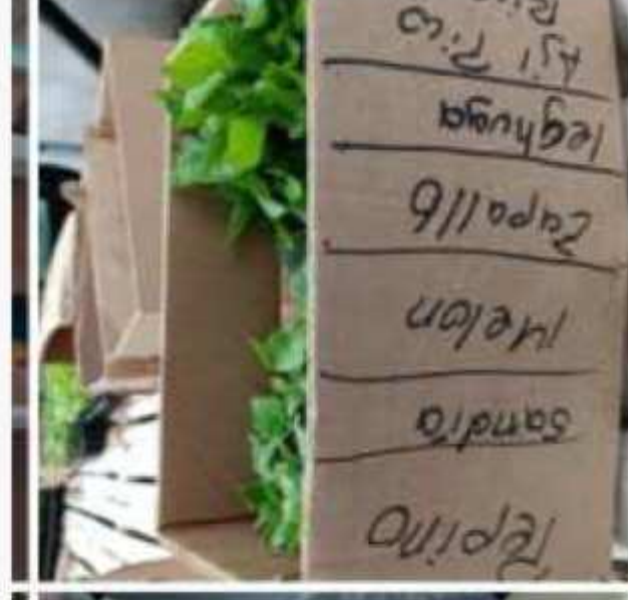
**REUNIÓN EN EL
GADMCE PARA TRATAR
EL TEMA DEL
PRESUPUESTO
PARTICIPATIVO Y VISITA
AL SECTOR DE
BELLAVISTA JUNTO A
TÉCNICOS DE CNEL.**



**EN COORDINACIÓN CON EL
GADME Y LA TENENCIA
POLÍTICA, SE EFECTUÓ UNA
INSPECCIÓN POR PROBLEMAS
DE ENERGÍA ELÉCTRICA Y SE
GESTIONARON
CAPACITACIONES SOBRE
ATENCIÓN DE EMERGENCIAS
EN LA PARROQUIA. ADEMÁS
DE REALIZAR UNA
INSPECCIÓN POR PROBLEMAS
DE LINDEROS.**



**EN COORDINACIÓN CON
TÉCNICOS DE LA
PREFECTURA, SE REALIZÓ
LA ENTREGA DE PLANTAS
DE CICLO CORTO PARA LA
UEMCH Y, EN
COORDINACIÓN CON LA
SNGRE, SE EFECTUÓ LA
ENTREGA DE ASISTENCIAS
HUMANITARIAS AL SECTOR
DE CHAFLÚ.**



SE REALIZÓ LA ENTREGA DE ASISTENCIAS HUMANITARIAS Y TANQUES DE RESERVORIO DE AGUA EN DIFERENTES COMUNIDADES Y EL MANTENIMIENTO DE VIALIDAD EN SECTORES DE LA PARROQUIA CHINCA.



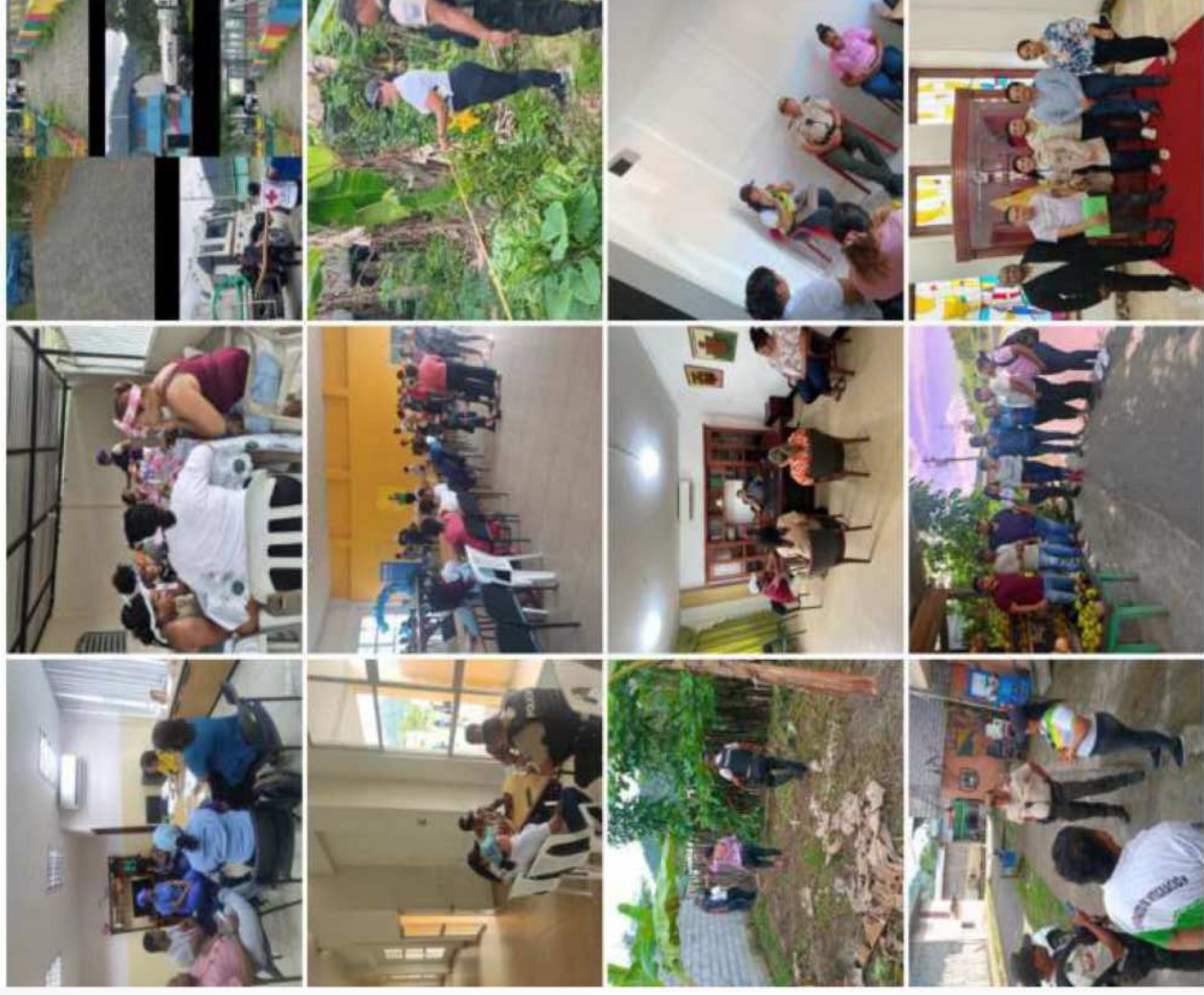
**EN COORDINACIÓN CON
DIFERENTES AUTORIDADES
COMO LA SNGR,
PETROECUADOR, MSP, GADPE,
CRUZ ROJA ECUATORIANA,
COMUNIDADES Y DISTINTOS
MINISTERIOS, SE REALIZÓ LA
ENTREGA DE ASISTENCIAS
HUMANITARIAS Y TANQUEROS
DE AGUA DEBIDO AL DERRAME
DE CRUDO OCURRIDO EN
MARZO DE 2025.**



SE REALIZARON GESTIONES ANTE DIFERENTES INSTITUCIONES, UNA BRIGADA SOCIAL EN EL SECTOR DE CHAFLÚ Y LA INTERVENCIÓN CON MAQUINARIAS EN EL SECTOR DE CHAFLÚ ADENTRO POR EMERGENCIAS.



**SE REALIZARON REUNIONES
CON DIFERENTES
AUTORIDADES, UN RECORRIDO
CON TÉCNICOS DEL MIDUVI EN
LA PARROQUIA CHINCA Y
CORRECCIÓN DE MEDIDAS EN
SOLARES.**



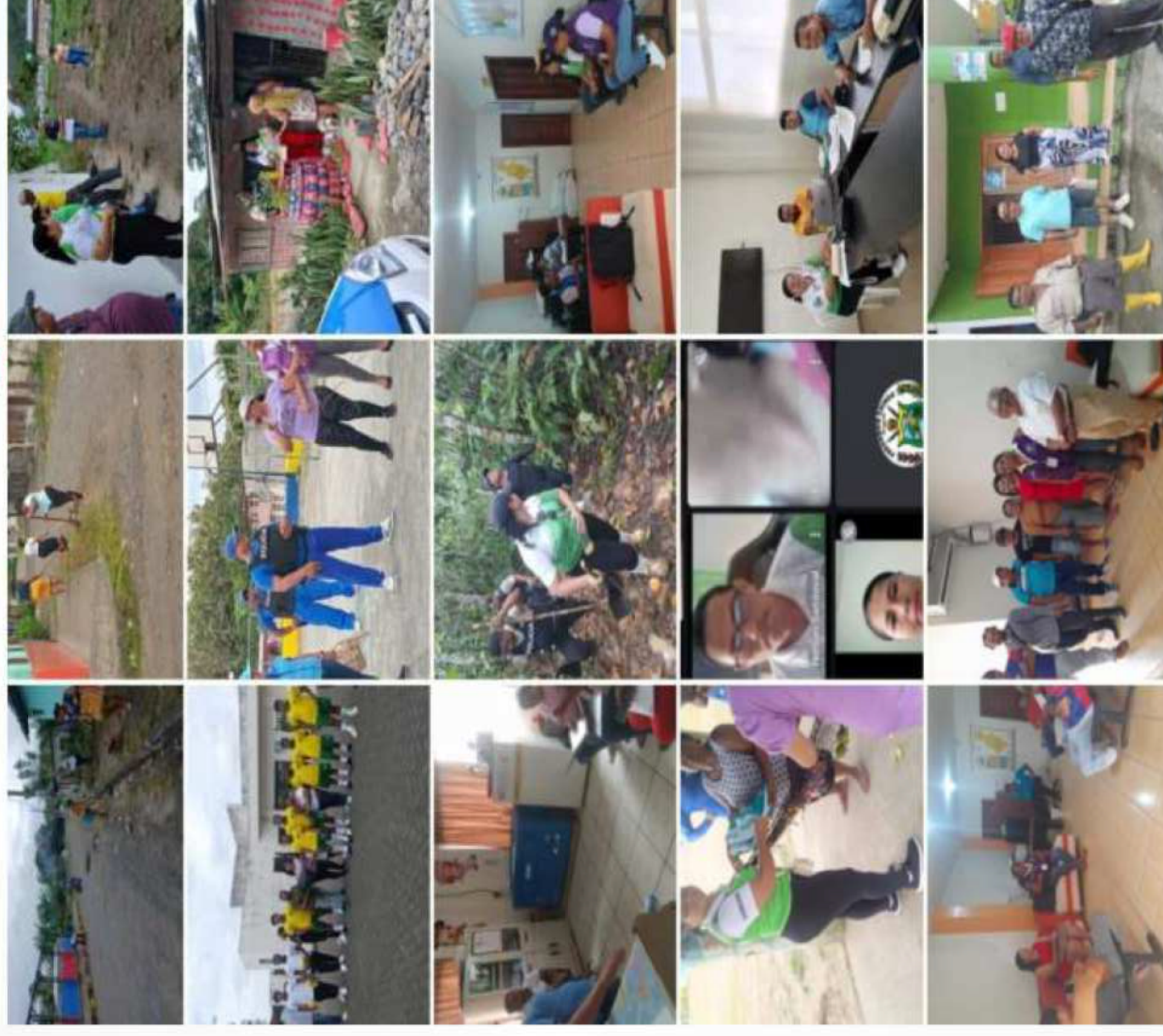
**SE REALIZARON GESTIONES
ANTE EL ÁREA DE MEDIO
AMBIENTE DEL GAD
MUNICIPAL Y LA COMUNIDAD
DE BUENOS AIRES POR TEMAS
DE SOLICITUD DE MATERIAL
PETRIO.**



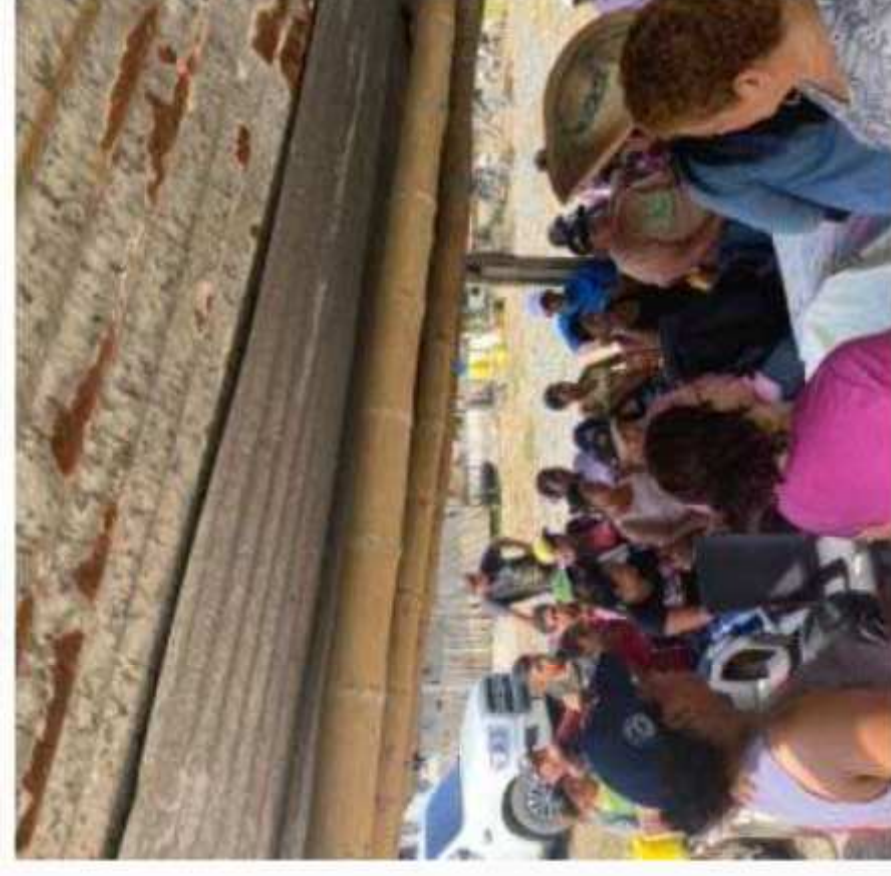
**SE REALIZARON REUNIONES EN
DIFERENTES COMUNIDADES Y
LA ENTREGA DE IMPLEMENTOS
DEPORTIVOS EN
COORDINACIÓN CON LOS
MIEMBROS DEL GAD.**



SE GESTIONÓ UNIFORMES DEPORTIVOS PARA ESTUDIANTES DE LA UEMCHA TRAVÉS DE LA EMPRESA PRIVADA, ADEMÁS SE REALIZÓ UNA CAPACITACIÓN EN COORDINACIÓN CON LA POLICÍA COMUNITARIA Y EL MINISTERIO DE LA MUJER, Y SE EFECTUÓ UNA INSPECCIÓN POR LITIGIO DE TIERRAS EN COORDINACIÓN CON LA TENENCIA POLÍTICA Y LA POLICÍA NACIONAL.



SE REALIZARON GESTIONES ANTE EL MINISTERIO DE EDUCACIÓN PARA LA REAPERTURA DE LAS ESCUELAS UNIDOCENTES DE LA PARROQUIA Y UNA REUNIÓN EN EL SECTOR DE CASA DE MONO PARA TRATAR LOS AVANCES DE LA OBRA, EN COORDINACIÓN CON PERSONAL DEL GADPE.



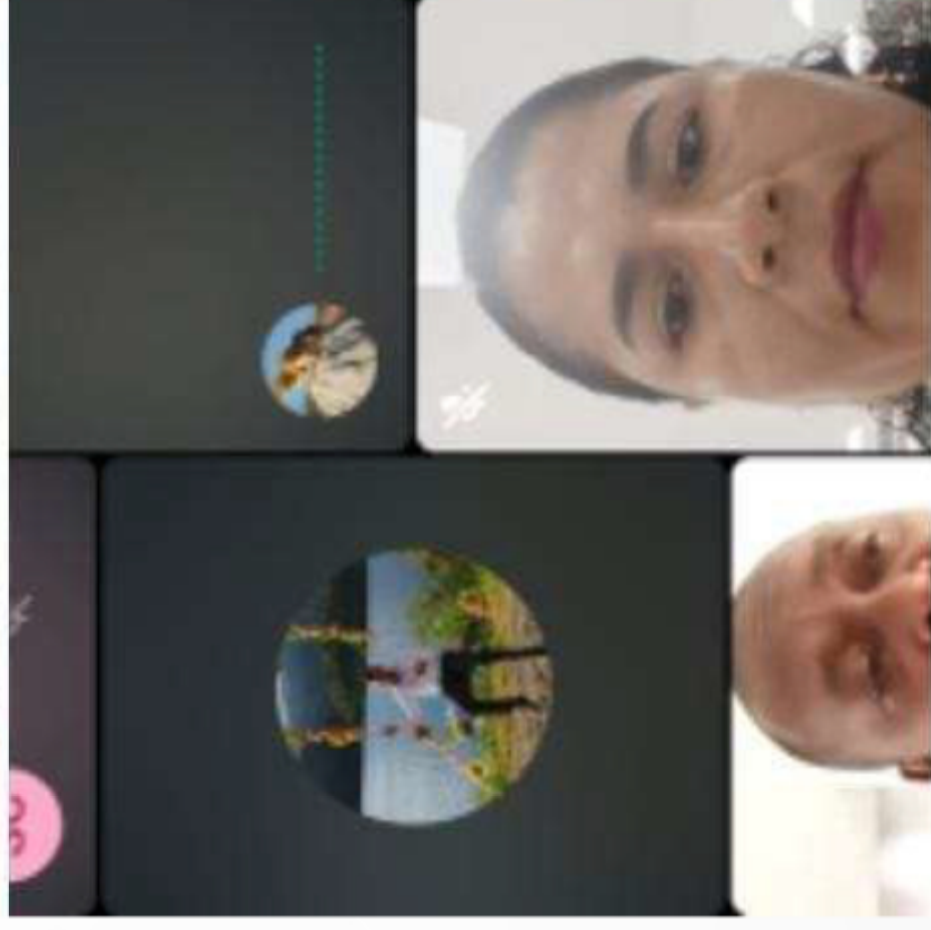
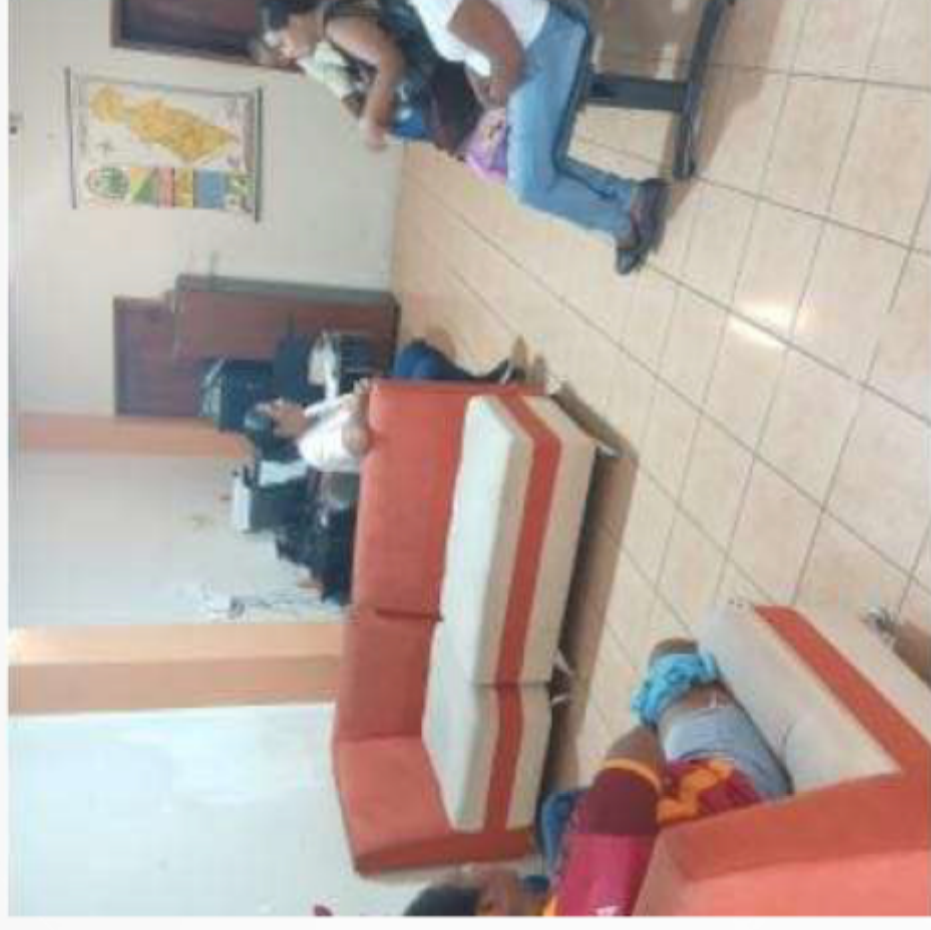
**REUNIÓN CON DIFERENTES
AUTORIDADES PARA TRATAR
TEMAS RELACIONADOS CON
LAS NECESIDADES DE LA
PARROQUIA, VIALIDAD,
SEGURIDAD Y
MANTENIMIENTO DE
ESPACIOS PÚBLICOS.**



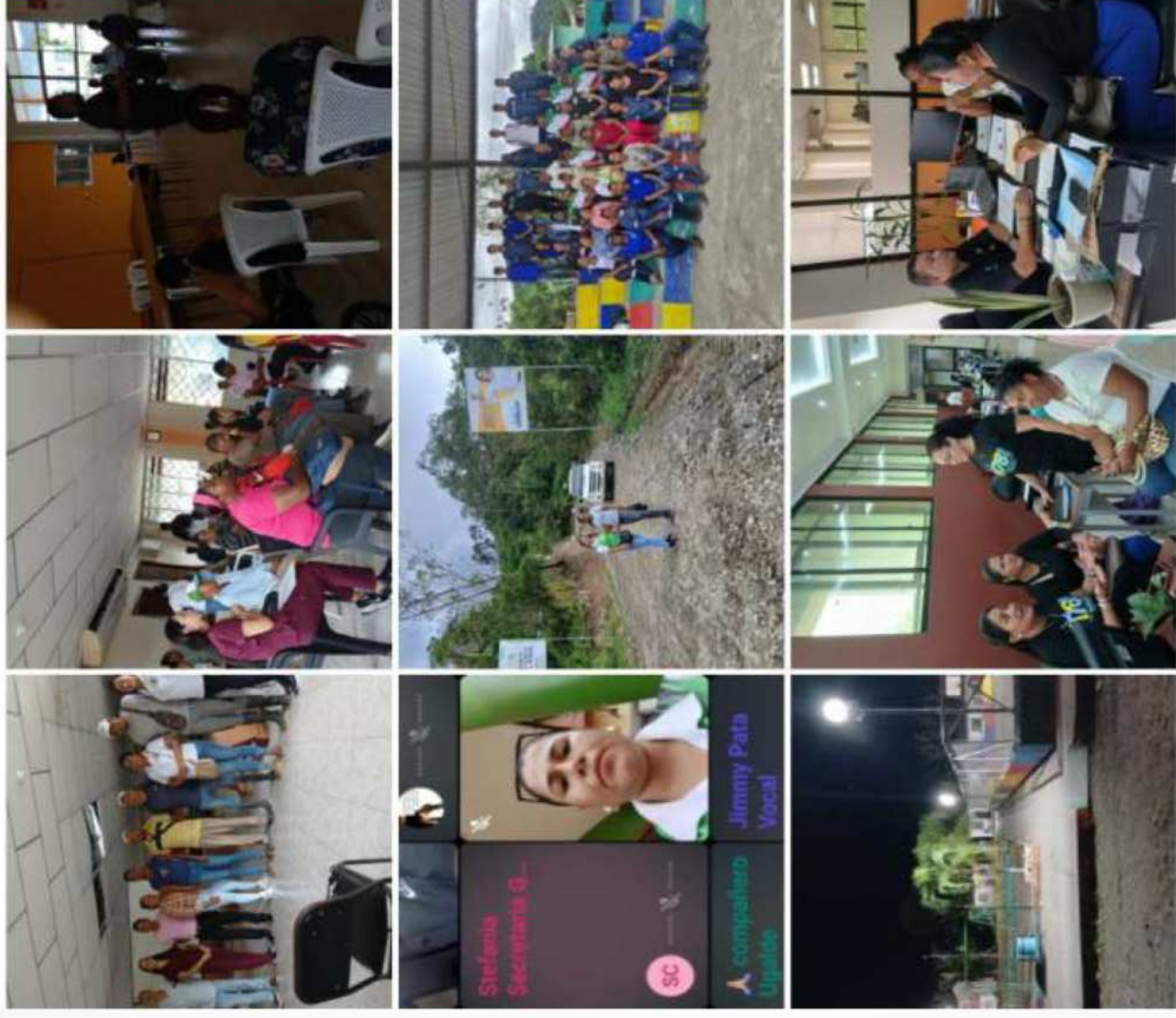
SE PARTICIPÓ EN REPRESENTACIÓN DEL GAD PARROQUIAL EN LA SOCIALIZACIÓN DEL PRESUPUESTO PARTICIPATIVO DIRIGIDO A LAS PARROQUIAS, SE REALIZÓ UN RECORRIDO PARA VERIFICAR LOS AVANCES DE VIALIDAD EN EL SECTOR EL LLANO Y SE COORDINÓ EL MANTENIMIENTO DE LUMINARIAS EN LAS COMUNIDADES.



SE REALIZARON GESTIONES EN COORDINACIÓN CON REPRESENTANTES DEL DISTRITO DE EDUCACIÓN Y LA COMUNIDAD DEL GUAYABO, ADEMÁS DE UNA REUNIÓN EN EL GADMCE. TAMBIÉN SE EFECTUÓ UNA INSPECCIÓN CON TÉCNICOS DE CONAGOPARE PARA LA ACTUALIZACIÓN DEL PROYECTO DE MANTENIMIENTO DEL PARQUE Y SE BRINDÓ ATENCIÓN A LA CIUDADANÍA.



**SE PARTICIPÓ EN LA
ACTUALIZACIÓN DE LA
ASAMBLEA LOCAL CIUDADANA
Y SE REALIZÓ UNA REUNIÓN
CON TÉCNICOS DEL
DEPARTAMENTO DE DASID DEL
GADPE**



**SE COORDINÓ UNA INSPECCIÓN
CON TÉCNICOS DE LA
PREFECTURA PARA TRATAR EL
TEMA DE MAQUINARIA
DESTINADA AL DRAGADO DEL
ESTERO CHAFLÚ Y SE REALIZÓ
EL MANTENIMIENTO DE
LUMINARIAS EN DIFERENTES
COMUNIDADES.**



**SE REALIZÓ UNA REUNIÓN DE
TELETRABAJO CON LOS
MIEMBROS DEL GAD, SE
PARTICIPÓ EN UNA
CAPACITACIÓN EN
CONAGOPARE Y SE MANTUVO
UNA REUNIÓN CON EL
ALCALDE PARA TRATAR TEMAS
RELACIONADOS CON
PROYECTOS DEL
PRESUPUESTO PARTICIPATIVO.**



**SE GESTIONARON TUBOS DE
ALCANTARILLA ANTE EL GADPE
PARA BENEFICIO DE DIFERENTES
COMUNIDADES. ADEMÁS, SE
PARTICIPÓ EN UNA REUNIÓN EN EL
GADMCE PARA TRATAR EL
PRESUPUESTO PARTICIPATIVO, SE
REALIZARON MINGAS
COMUNITARIAS Y, EN
COORDINACIÓN CON
ESTUDIANTES DE LA UTLVTE, SE
EFECTUÓ EL MANTENIMIENTO DE
LUMINARIAS EN DIFERENTES
PARQUES.**



AGRADECIMIENTOS

- A LAS ENTIDADES PUBLICAS COMO SON EL CNEL, DISTRITO DE EDUCACION, U.E MILENIO CHINCA, GOBERNACIÓN DE ESMERALDAS, PREFECTURA DE ESMERALDAS, ALCALDIA CIUDADANA, SECRETARIA DE RIESGOS, POLICÍA NACIONAL Y EL PUNTO DEL ENCUENTRO CHINCA. QUE SIEMPRE ME DIERON LA APERTURA PARA REALIZAR ACTIVIDADES O GESTIONES EN BENEFICIO DE NUESTROS HERMANOS PARROQUIANOS.
- TAMBIÉN AGRADEZCO A LA INSTITUCIÓN PARROQUIAL Y A USTEDES CIUDADANOS POR HABERME DADO LA OPORTUNIDAD DE REPRESENTARLOS EN ESTE CURUL DESDE EL LUGAR QUE ME SITUE SIEMPRE TRATE DE HACER MIS TAREAS ENCOMENDADAS CON RESPONSABILIDAD BUSCANDO EL BIEN COMÚN.

RECOMENDACIONES

DESDE MI CURUL COMO VOCAL DEL GADPR-CHINCA ELEGIDA POR LA CIUDADANIA DE MI PARRROQUIA CON JURISDICCION EN EL CANTÓN Y PROVINCIA DE ESMERALDAS. A LOS COMPAÑEROS DEL GADPR-CHINCA, ES DE VITAL IMPORTANCIA LLEGAR A UN CONSENSO EN BENEFICIO DE NUESTRA PARRROQUIA. QUE LA SENSATES Y LA HUMILDAD SEA EL PRINCIPAL ALIADO A LA HORA DE TOMAR DECISIONES. MAS AUN CUANDO SOMOS PARTE DE ESTA HERMOSA RURALIDAD QUE SE CARACTERIZA POR TENER GENTE PUJANTE, TRABAJADORA Y EMPRENDEDORA. A TODAS AQUELLAS PERSONAS QUE DE UNA O OTRA FORMA HACEN PARTE DE UNA DIRIGENCIA EN LAS DIFERENTES COMUNIDADES DEBEMOS SEGUIR DE PIE PARA LOGRAR NUESTROS OBJETIVOS QUE BENEFICIEN A TODA UNA GENERACION DE ESTA BELLA PARRROQUIA.

**MUCHAS, GRACIAS
POR SU LEALTAD Y APOYO**